

Online Dienst BMA  
02.06.2020



**BMA**  
**Brandmeldeanlage**



# Agenda

---

1. Einführung
2. Einsatzgrundsätze
3. BMA im Gemeindegebiet
4. Fragen

# Warum eine Brandmeldeanlage

---

Der Entscheidung zum Einbau einer Brandmeldeanlage können drei Sachverhalte zugrunde liegen:

- **eine baurechtliche Forderung**
  - ✓ aus dem Landesbaurecht z.B. Versammlungsstättenverordnung usw..
- **eine Vereinbarung mit dem Versicherer**
  - ✓ Wenn z.B. Defizite oder Abweichungen im baulichen Brandschutz sind wird eine BMA gefordert. Hierbei geht es fast immer um den Personenschutz.
- **ein besonderes Schutzbedürfnis des Betreibers**
  - ✓ im Gebäude sind hohe Sachwerte oder unwiederbringliche Kultur- und Kunstgüter, kann der Betreiber oder der Versicherer im Interesse des Sachschutzes eine BMA fordern.



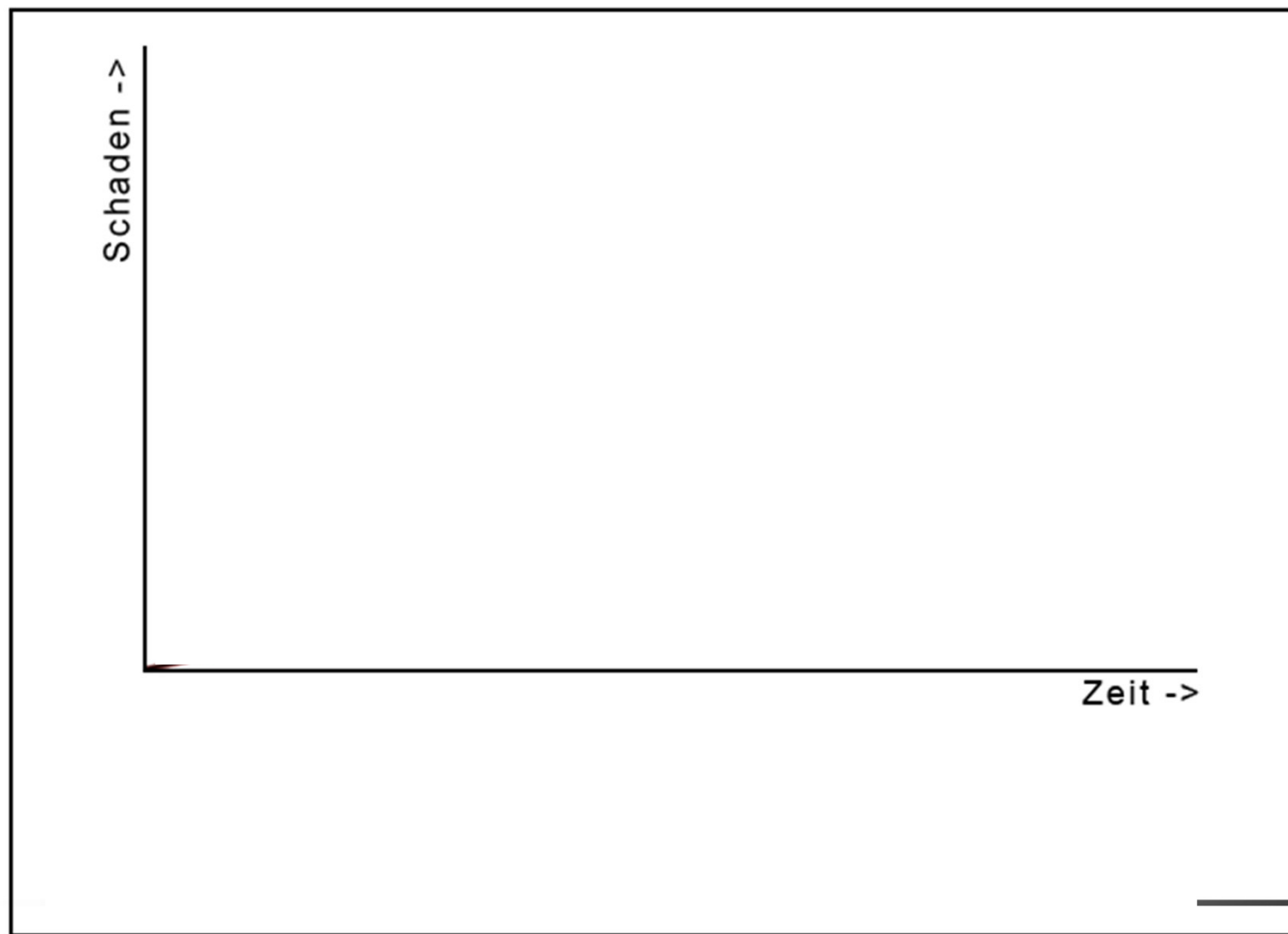
## BMA = Brandmeldeanlage

---

### **Ihre Aufgaben bestehen darin:**

- entstehende Brände möglichst früh zu erkennen
- die Hilfe leistende Stelle (z.B. die Feuerwehr) zu informieren
- Personen, die sich im Gebäude befinden, zu warnen
- Brandschutzeinrichtungen anzusteuern
- der Feuerwehr den Zugang zum Gebäude und die schnelle Ortung des Brandortes zu ermöglichen

# Warum eine BMA Sinn macht.



02.06.2020

# Brandmeldeanlage

## Bestandteile von Brandmeldeanlagen

Brandmeldeanlagen bestehen aus zentralen und dezentralen Komponenten. Zur Zentrale gehören neben elektronischen Bauteilen zur Informationsverarbeitung die Energieversorgung und die Bedien- und Anzeigeeinheit.

Die eigentliche Branderkennung oder Branderkennung erfolgt durch im Gebäude verteilte automatische Brandmelder und Handfeuermelder.



02.06.2020



Komponenten der BMA: Feuerwehr-Bedienfeld, Handfeuermelder, Brandmelder, Blitzleuchte  
Bild: Telenot, Aalen

# Brandmelder

---

- Brandmelder sind technische Geräte, die der Branderkennung dienen.
- Im Brandfall registrieren sie das Feuer und lösen Alarm aus.
- Sie funktionieren als Temperatur- oder Raucherkenner, registrieren also die entstandene Wärme bzw. den Rauch und geben den Alarm weiter an die Brandmelderzentrale.
- Dort kann eine Verzögerung des Alarms für die FFW hinterlegt sein.
- Unterschieden werden nichtautomatische Brandmelder, das sind die Handfeuermelder, und automatische Brandmelder, die nach Bauform und Branderkennungsgrößen variieren.



# Automatische Brandmelder

---

## **Automatische Melder gibt es in folgenden Bauformen:**

- Punktförmige Melder
- Linienförmige Melder
- Melder, die ein ganzes Raumvolumen überwachen
- ...

## **Von automatischen Meldern detektierbaren Brandkenngrößen sind:**

- Temperatur
- Rauchpartikel
- Trübung der Raumluft
- Gase
- UV- und Infrarotstrahlung



# Beispiele

## (Handfeuermelder -



Beispiel eines Handfeuermelders

Bild: Telenot, Aalen

02.06.2020



## Einsatzgrundsätze

---

- Beim auslösen der BMA muss immer von einem Brandereignis auszugehen sein.
- Einsatzmittel nach AAO der FFW BÜ
- Die Führungskraft der FFW BÜ hat den Bartschlüssel **(gleich für alle Schlüsseldepot der Gemeinde BÜ)** für das Schlüsseldepot parat.
- Angriffstrupp rüstet sich immer mit PA aus auf der Anfahrt
- Entscheidung über Abbruch der Einsatzfahrt zum Objekt liegt immer beim Einsatzleiter nicht bei der Leitstelle.
- Objekt wird immer dem Betreiber nach der Tätigkeit von der Feuerwehr übergeben und über Funk mitgeteilt.

# Einsatzgrundsätze

Äußere Klappe

innere Klappe

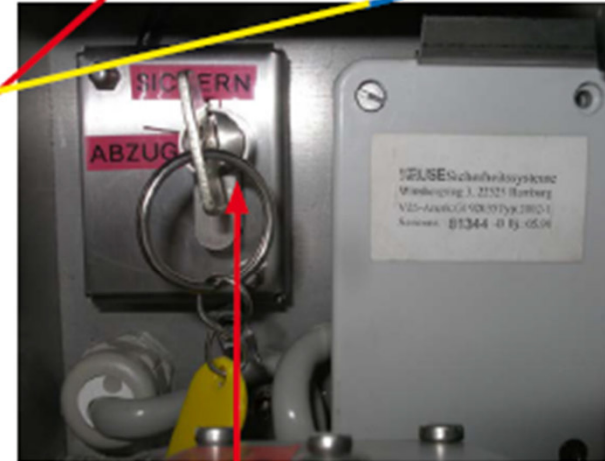


Bild 1 und 2 FSD geöffnet

Objekt Schlüssel



# Einsatzgrundsätze

Das Freischaltelement (FSE) befindet sich in der Regel in unmittelbarer Nähe zum FSD:

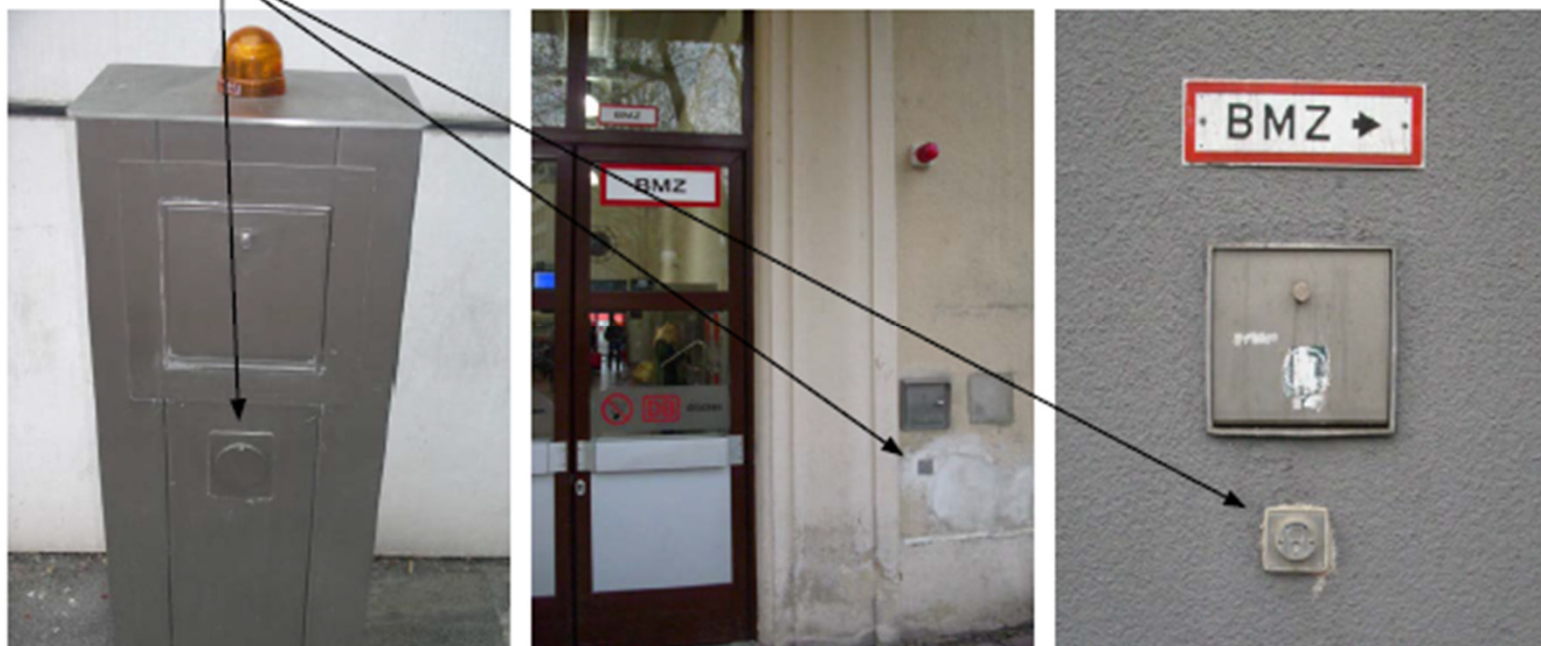


Bild 24, 25 und 26: Freischaltelemente

# Einsatzgrundsätze

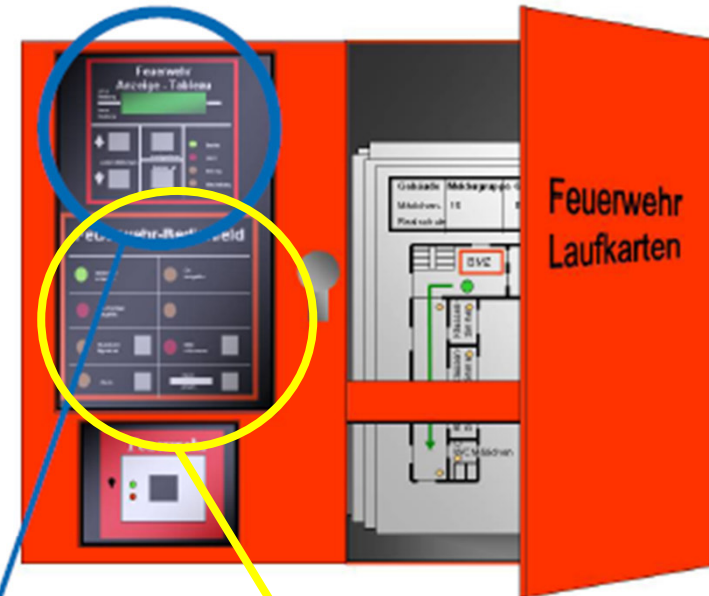


Bild 9: Feuerwehr Informationszentrale, grundsätzlicher Aufbau



Bild 10: Feuerwehr Anzeigetableau

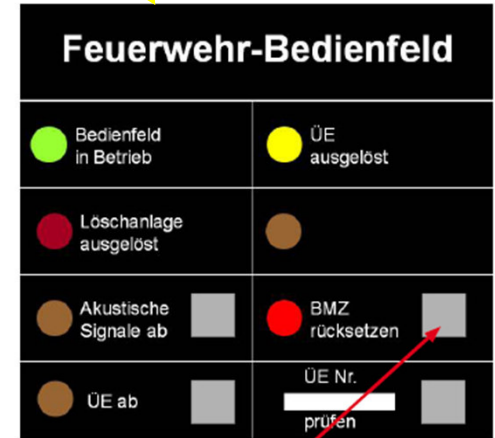
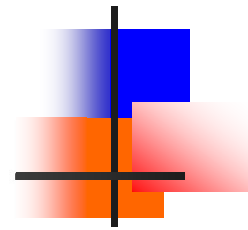


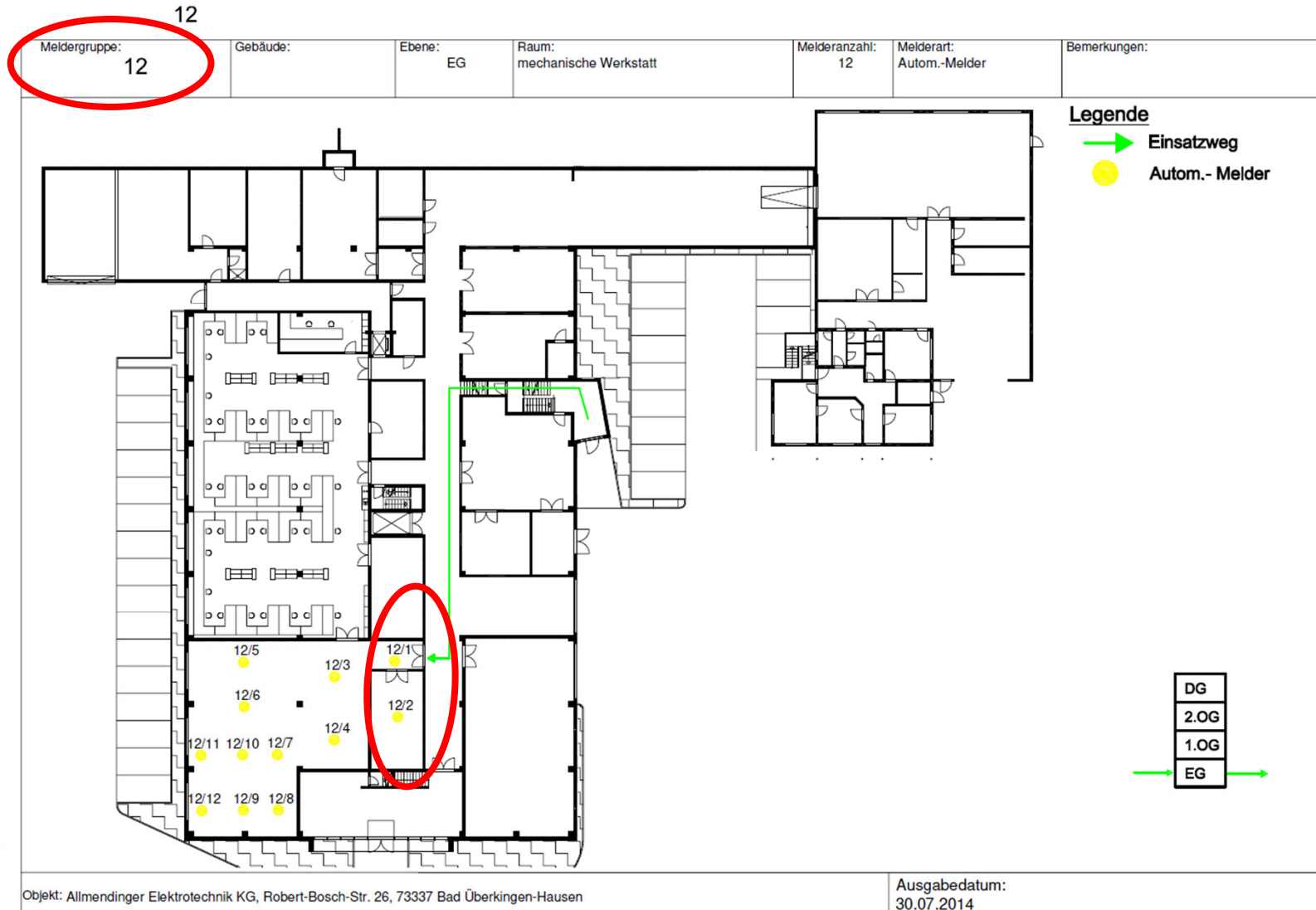
Bild 20: Feuerwehrbedienfeld

02.06.2020

Die BMA kann (auch am FBF) nur zurückgestellt werden, wenn das Alarm auslösende Kriterium nicht mehr anliegt!

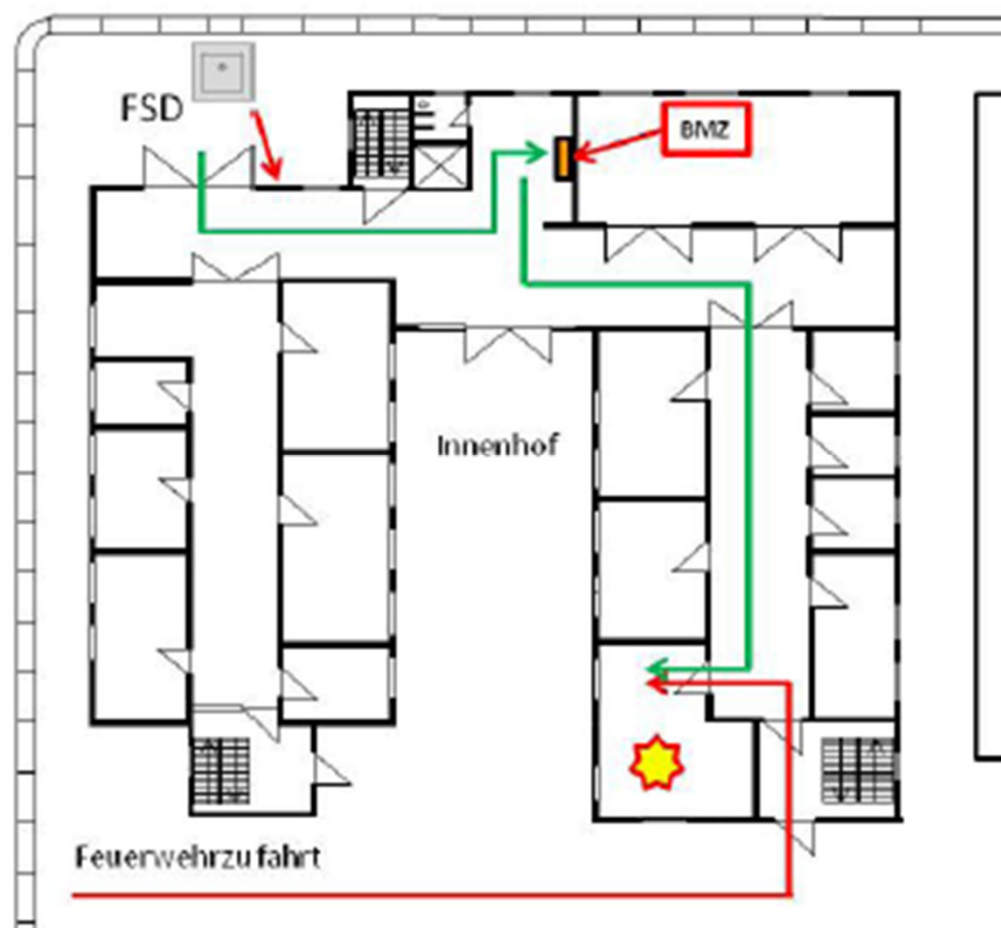


# Feuerwehr-Laufkarte



02.06.2020

# Erkundungsweg/Angriffsweg





## BMA im Gemeindegebiet Bad Überkingen

---

### Bad Überkingen

- Softdrink GmbH (Minag)
- Pflegeheim am Mühlbach
- Autalhalle
- Luise von Marillac Klinik
- Gemeinschaftsunterkunft (neueste BMA)
- Bad Hotel

### Hausen/Fils

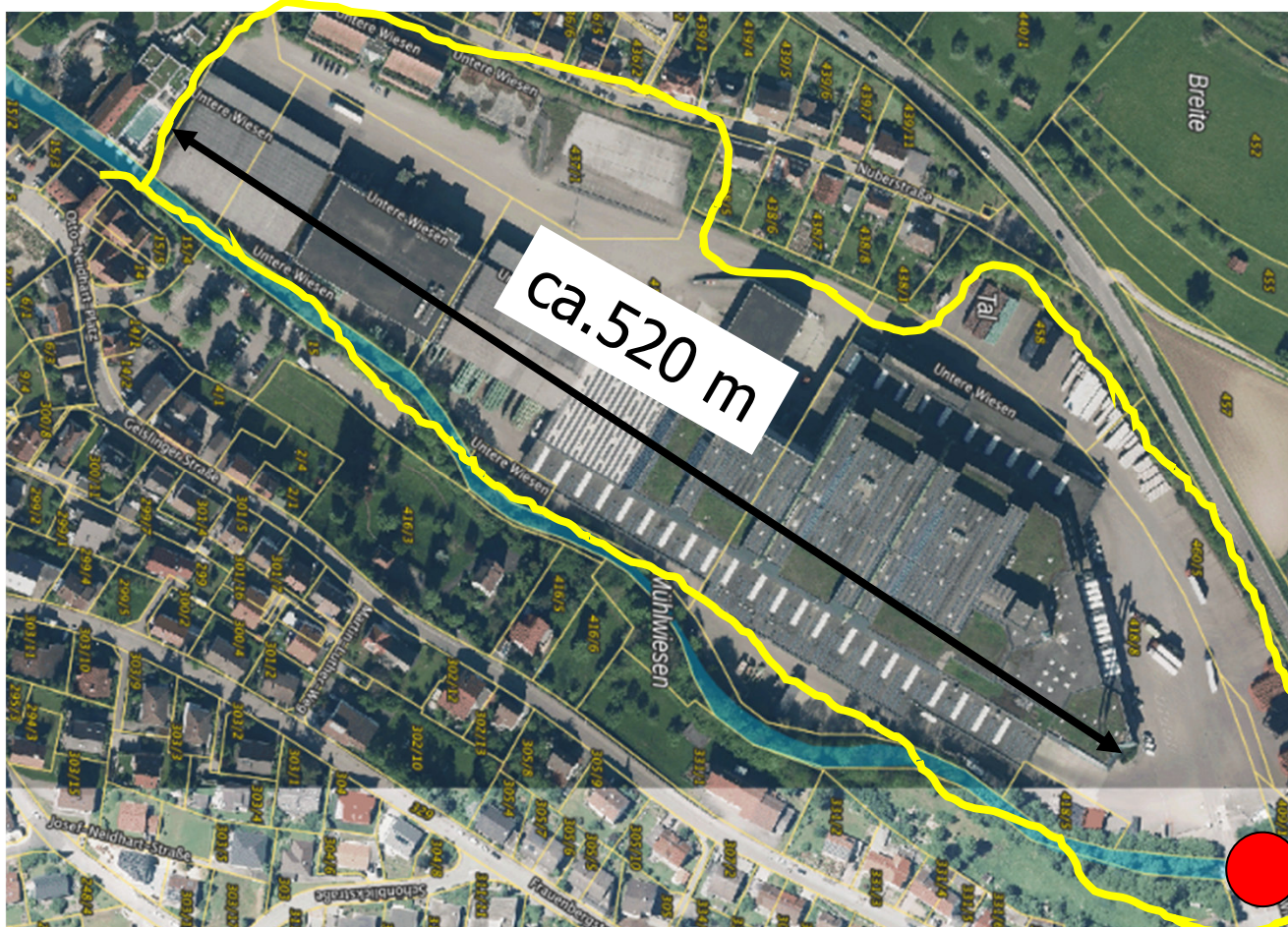
- Fa. Grüner Systemtechnik
- Fa. Allmendinger

### Unterböhringen

- Fa. Euchner



# Bad Überkingen Softdrink GmbH (Minag)



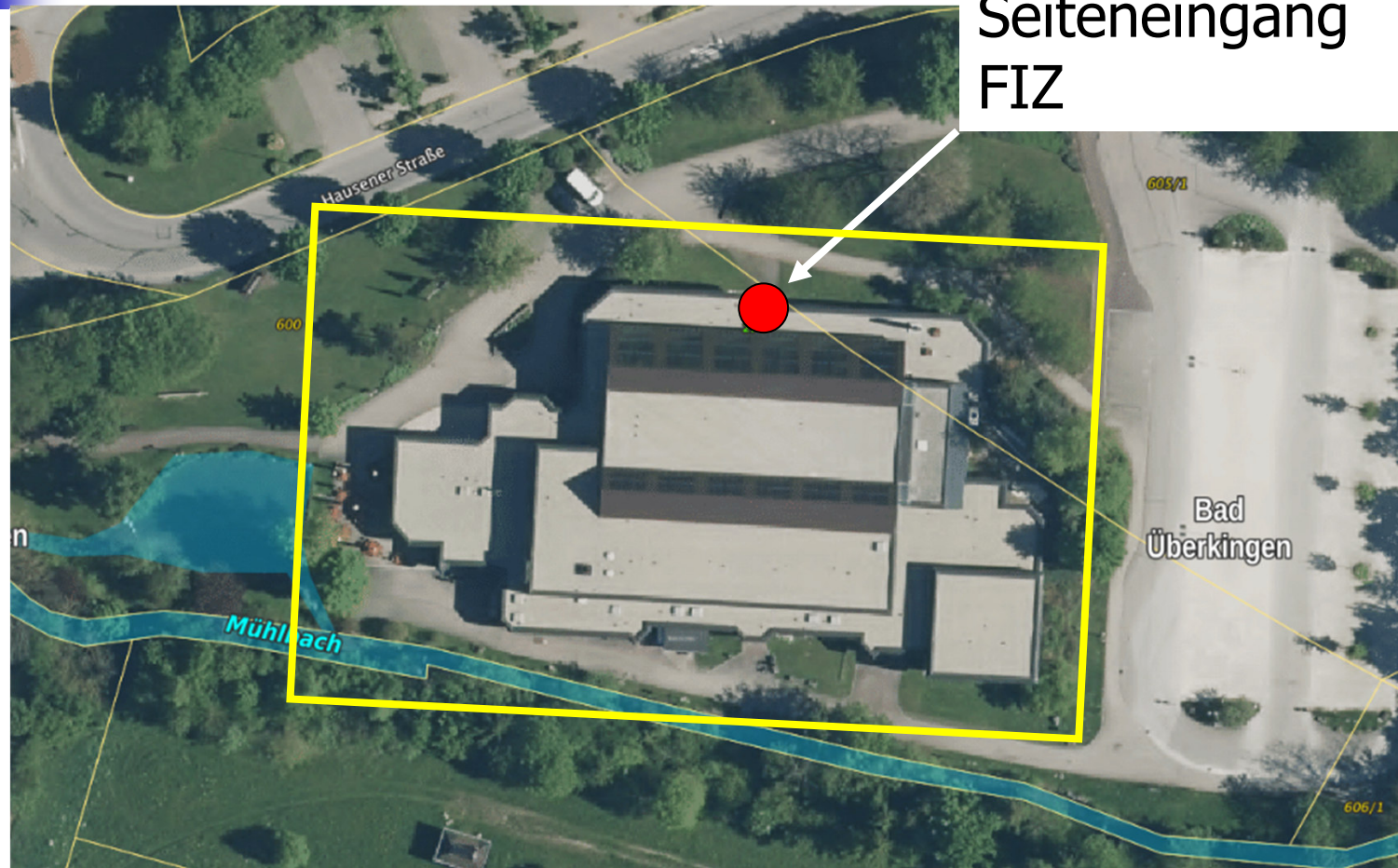
Pförtnerhaus  
FIZ

# Bad Überkingen Pflegeheim am Mühlbach



Haupteingang  
FIZ

# Bad Überkingen Autalhalle



# Bad Überkingen

## Luise von Marillac Klinik

Haupteingang  
FIZ

Ansicht Ost



02.06.2020

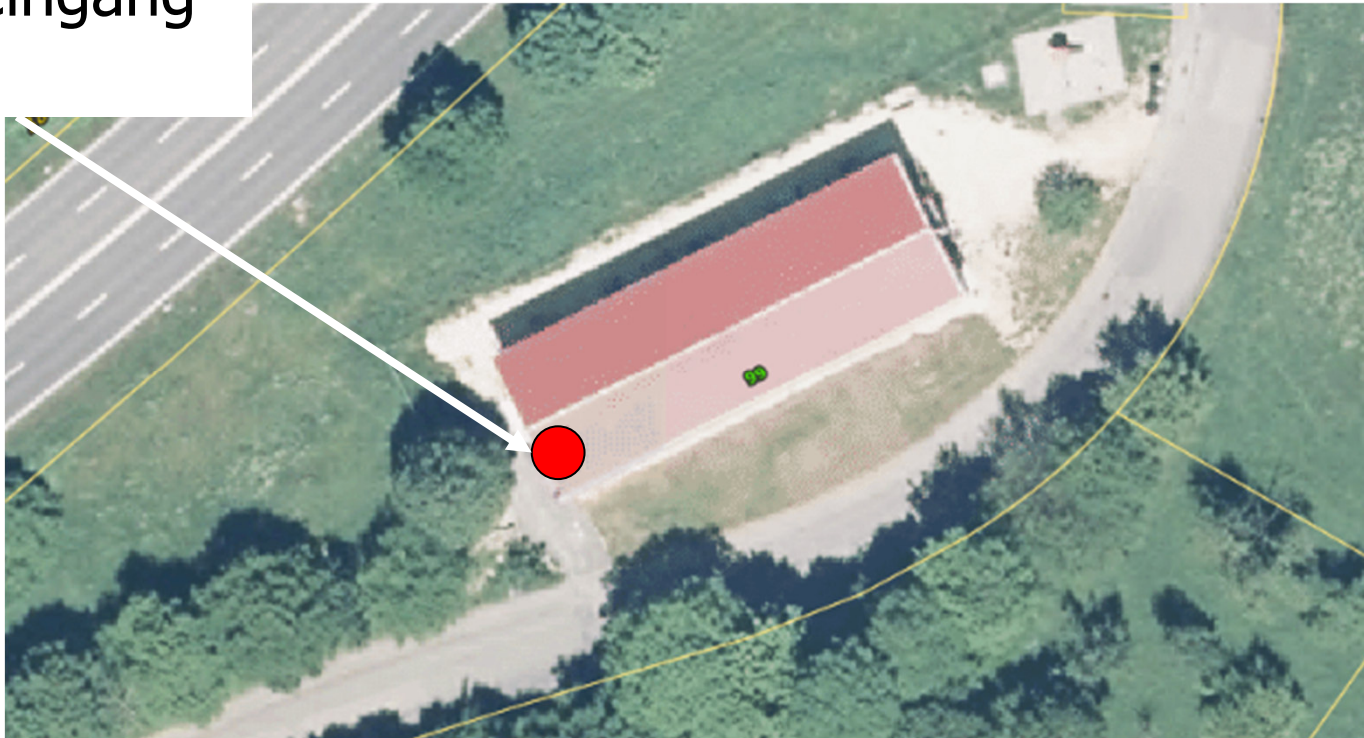
# Bad Überkingen Bad Hotel



Büro Rezeption  
FIZ

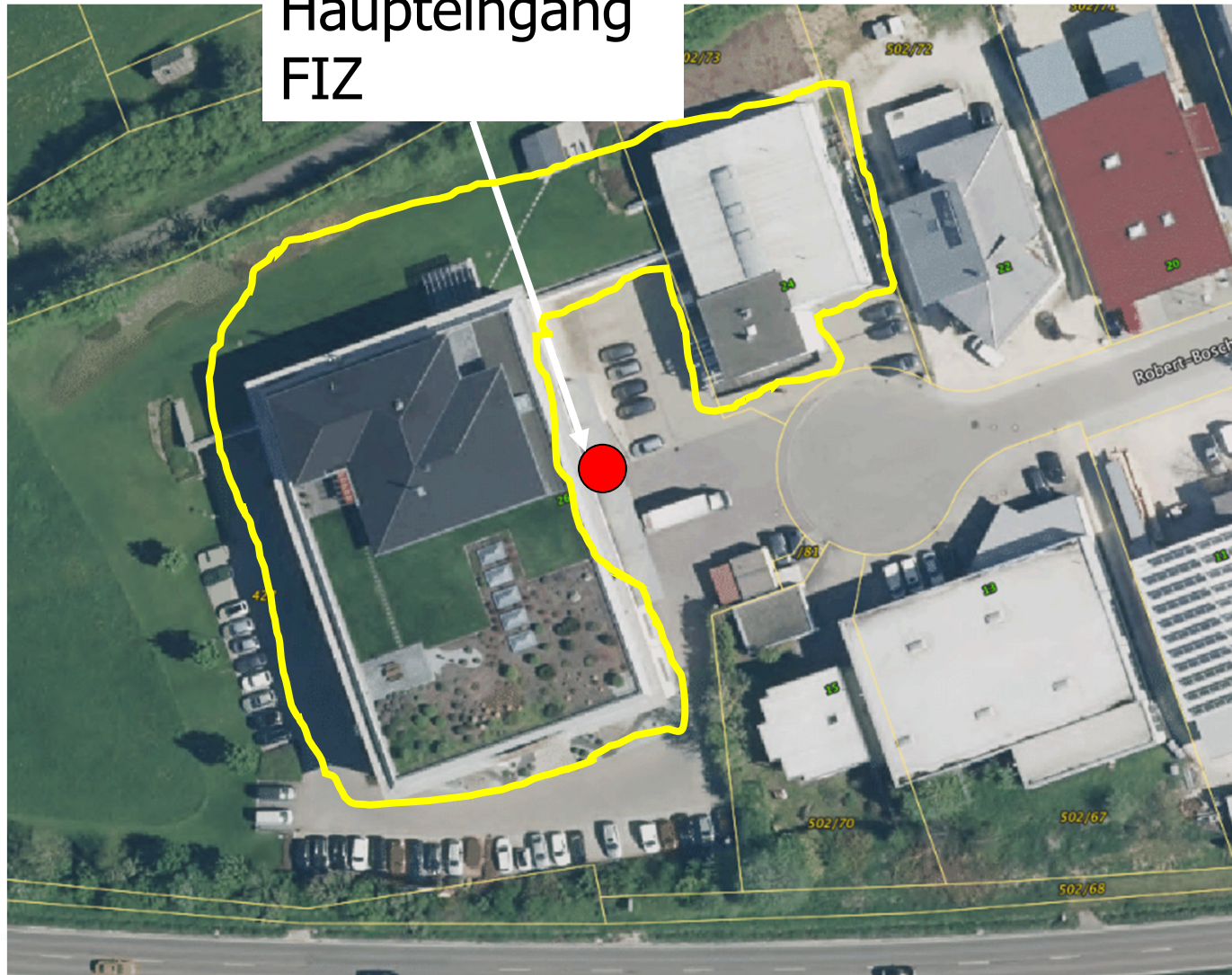
# Bad Überkingen Gemeinschaftsunterkunft

Haupteingang  
FIZ



# Hausen/Fils Allmendinger GmbH

Haupteingang  
FIZ



02.06.2020

# Hausen/Fils Grüner Systemtechnik

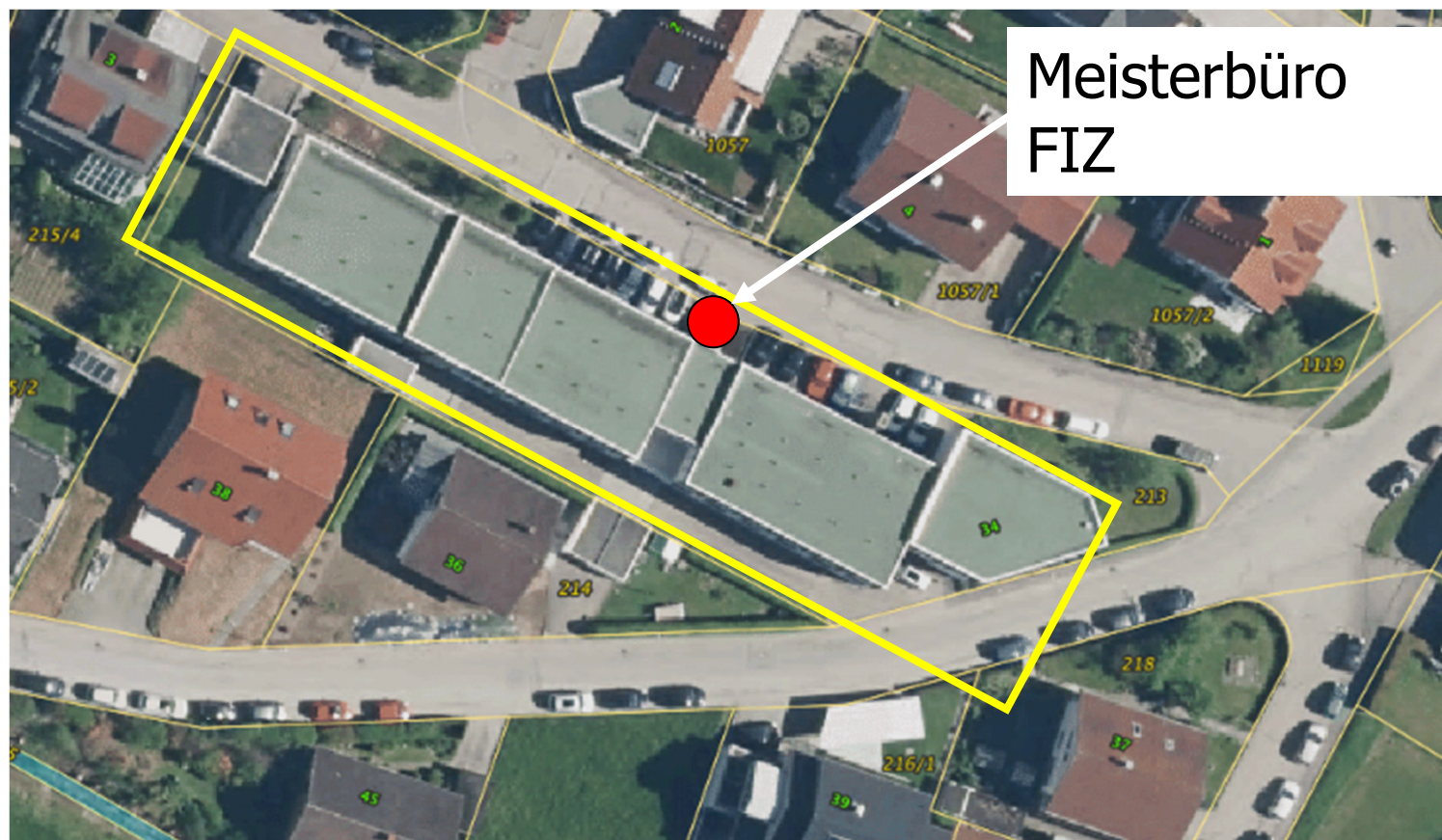
Versand  
FIZ



02.06.2020



# Unterböhringen Fa. Euchner





---

# Vielen Dank für Ihre Aufmerksamkeit!

Für Fragen stehe ich gerne zur Verfügung:

Abteilungskommandant Timo Baumeister

Hauptstraße 17

73337 Bad Überkingen

Tel. 07334/9212998

[Abteilungskommandant\\_ha@ff-badueberkingen.de](mailto:Abteilungskommandant_ha@ff-badueberkingen.de)